



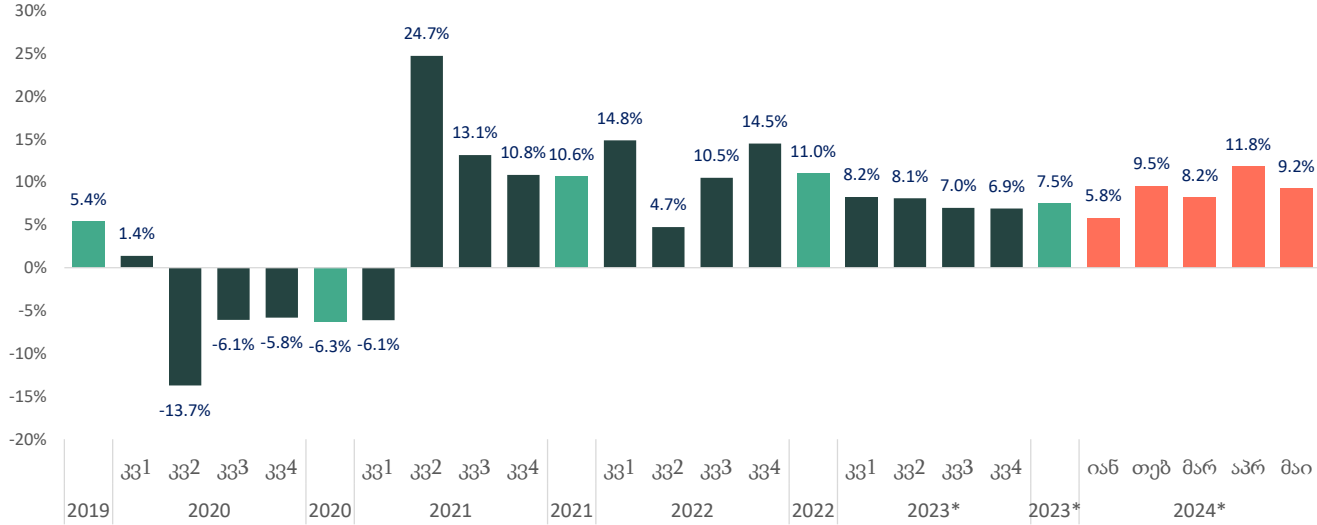
# მიმდინარე ეკონომიკური ტენდენციები

თბილისი, 2024

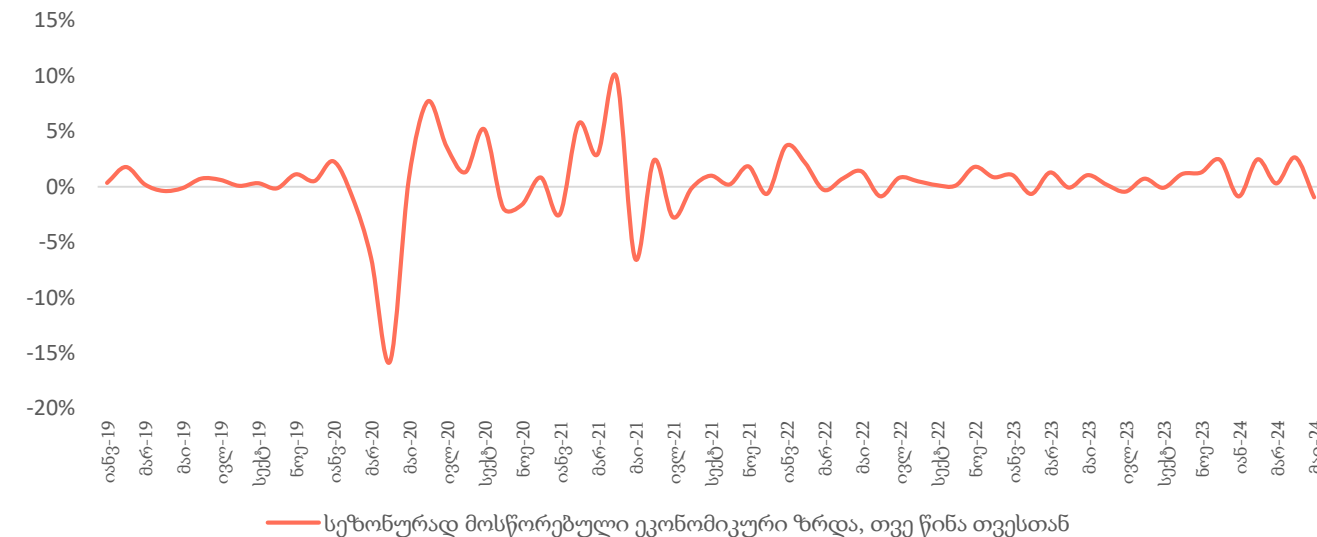
- 2024 წლის მაისში, სტატისტიკის ეროვნული სამსახურის წინასწარი შეფასებით, რეალური მშპ-ს ზრდის ტემპმა შეადგინა 9.2 პროცენტი, ხოლო 2024 წლის პირველი 5 თვის საშუალო ზრდა 9.3 პროცენტზე დაფიქსირდა
- ივნისში წლიურმა ინფლაციამ შეადგინა 2.2 პროცენტი და საბაზო ინფლაცია გაუტოლდა 1.4 პროცენტს
- მაისში ექსპორტი შემცირდა წლიურად 5.6 პროცენტით და იმპორტი შემცირდა წლიურად 4.0 პროცენტით, რამაც სავაჭრო დეფიციტი 2.9 პროცენტით შეამცირა წლიურად და გაუტოლდა 767 მლნ აშშ დოლარს
- მაისის რეალური ეფექტური გაცვლითი კურსი გაუფასურდა 5.3 პროცენტით წინა წლის შესაბამის პერიოდთან შედარებით და 2.3 პროცენტით წინა თვესთან
- ივნისში საქართველოს ეროვნული ბანკის მონეტარული პოლიტიკის განაკვეთი 8 პროცენტზეა

# წინასწარი შეფასებით მაისში ეკონომიკურმა ზრდამ 9.2 პროცენტი შეადგინა

ეკონომიკური ზრდა, % წ/წ

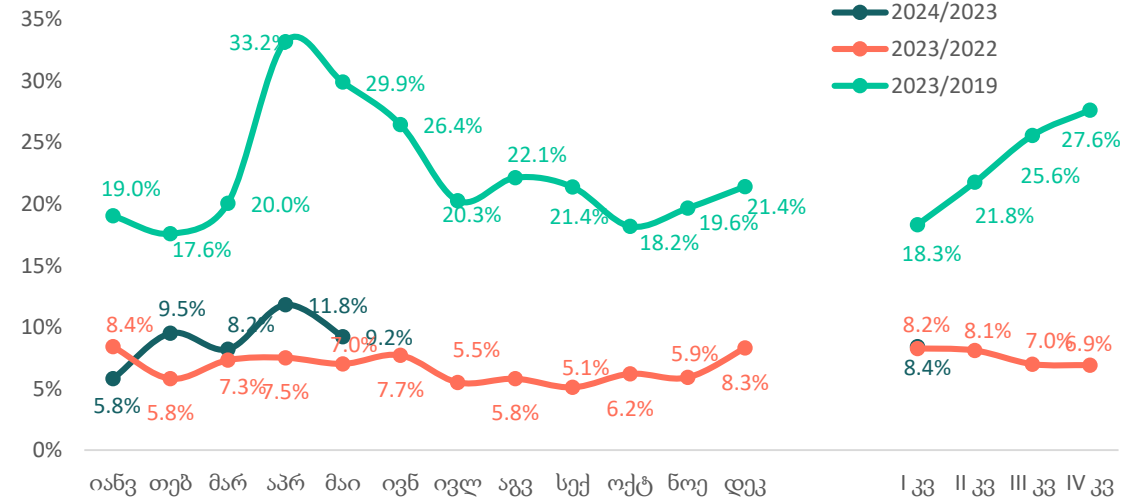


ეკონომიკური ზრდა, % თ/თ



- წინასწარი შეფასებით, 2024 წლის მაისში, წინა წლის შესაბამის პერიოდთან შედარებით, რეალური მთლიანი შიდა პროდუქტის ზრდამ 9.2 პროცენტი შეადგინა, 2024 წლის იანვარი-მაისის ეკონომიკური ზრდის საშუალო მაჩვენებელი 9.3 პროცენტია, ხოლო სეზონურად მოსწორებულმა ეკონომიკურმა ზრდამ მაისში წინა თვესთან შედარებით -1.0 პროცენტი შეადგინა.
- 2024 წლის მაისში, წინა წლის შესაბამის პერიოდთან შედარებით ზრდა შეინიშნებოდა შემდეგ საქმიანობებში: ინფორმაცია და კომუნიკაცია, პროფესიული, სამეცნიერო და ტექნიკური საქმიანობა, საფინანსო და სადაზღვევო საქმიანობები, მშენებლობა, გრანსპორტი და დასაწყობება.

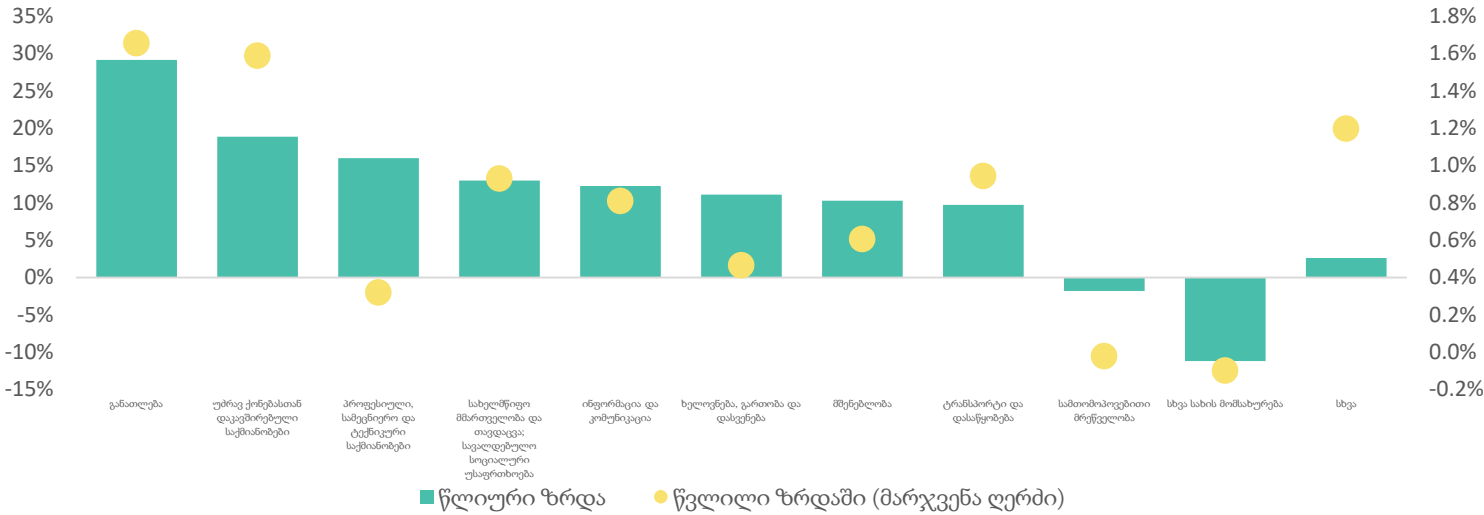
ეკონომიკური ზრდა 2024-2019



წყარო: საქსტატი, საქართველოს ფინანსთა სამინისტრო

# 2024 წლის პირველ კვარტალში რეალური მშპ საშუალოდ გაიზარდა 8.4 პროცენტით

## მშპ-ს რეალური ზრდა ეკონომიკური საქმიანობის მიხედვით, 2024 I კვარტალი



- წინასწარი შეფასებით, 2024 წლის პირველ კვარტალში ეკონომიკა 8.4 პროცენტით გაიზარდა, ხოლო 2023 წლის მზრდა 7.5 პროცენტით განისაზღვრა. 2024 წლის პირველი კვარტალის მზრდა 2019 წლის პირველ კვარტალთან შედარებით 28.2 პროცენტით გაიზარდა.
- 2024 წლის პირველ კვარტალში მშპ-ს რეალური ზრდის მიმართულებით მნიშვნელოვანი წვლილი შეიტანა შემდეგმა დარგებმა:
  - განათლება: 29.1 % (1.7 პ.პ.)
  - უძრავ ქონებასთან დაკავშირებული საქმიანობები: 18.8 % (1.6 პ.პ.)
  - პროფესიული, სამეცნიერო და ტექნიკური საქმიანობები: 16.0 % (0.3 პ.პ.)
  - სახელმწიფო მმართველობა და თავდაცვა; სავალდებულო სოციალური უსაფრთხოება 13.0 % (0.9 პ.პ.)
  - ინფორმაცია და კომუნიკაცია: 12.2 % (0.8 პ.პ.)
  - ხელოვნება, გართობა და დასვენება: 11.1% (0.5 პ.პ.)
  - მშენებლობა: 10.3 % (0.6 პ.პ.)
  - ტრანსპორტი და დასაწყობება: 9.7 % (0.9 პ.პ.)
- კლების მიმართულებით მნიშვნელოვანი წვლილი შეიტანა შემდეგმა დარგებმა:
  - სამთომოპოვებითი მრეწველობა: -1.8% (-0.02 პ.პ.)
  - სხვა სახის მომსახურება: -11.2 % (-0.1 პ.პ.)

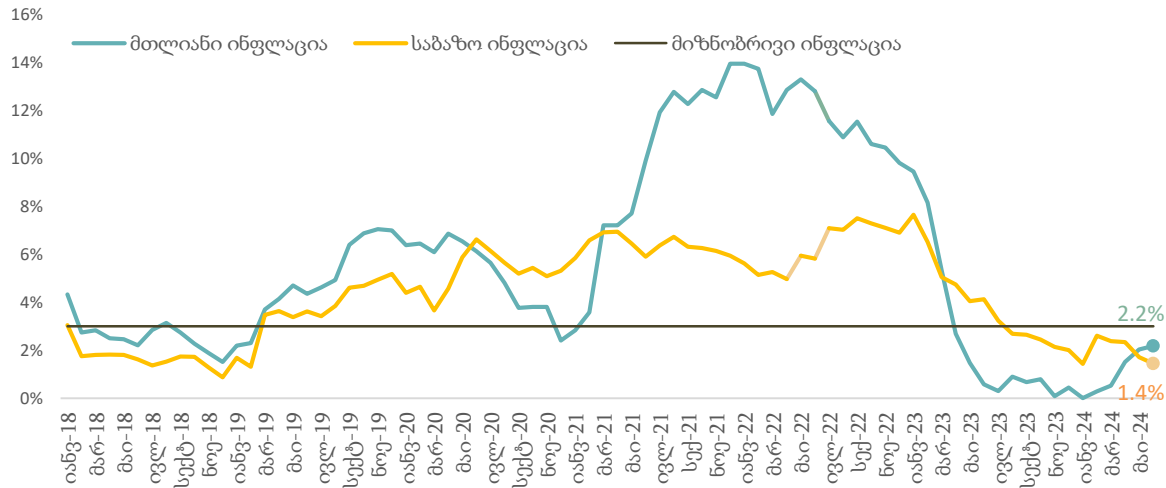
## მშპ ეკონომიკური საქმიანობის მიხედვით, 2024 I კვარტალი



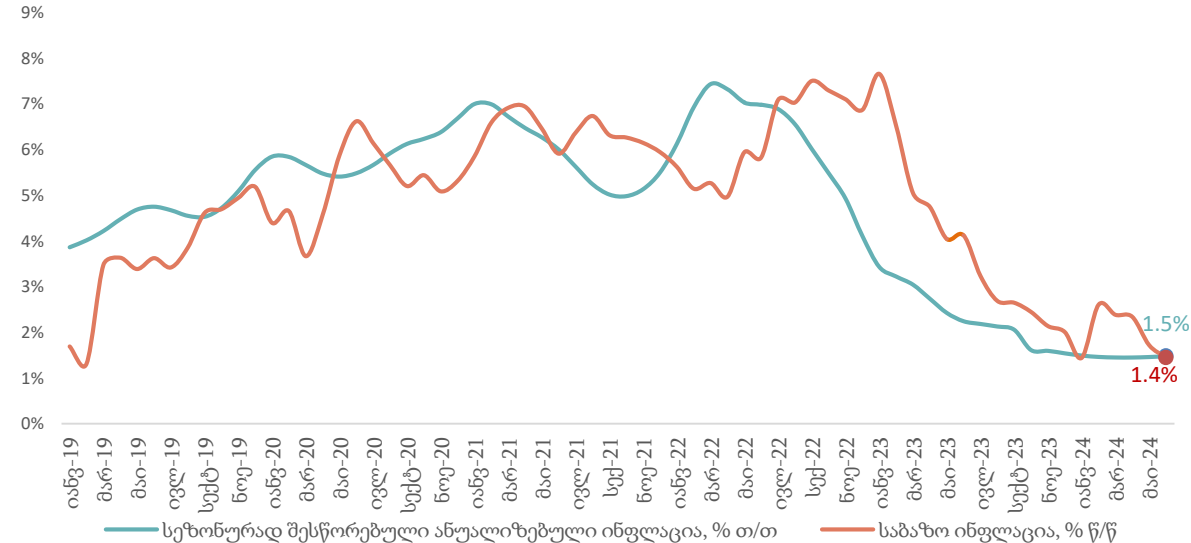
წყარო: საქსტატი

# ივნისის წლიურმა ინფლაციამ შეადგინა 2.2 პროცენტი

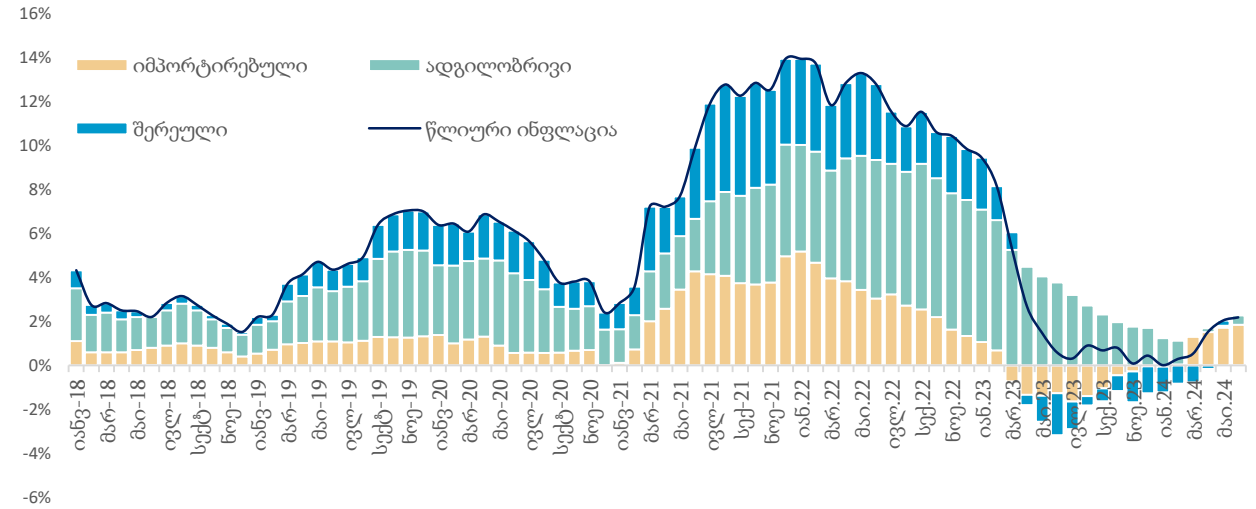
## მთლიანი და საბაზო ინფლაცია, % წ/წ



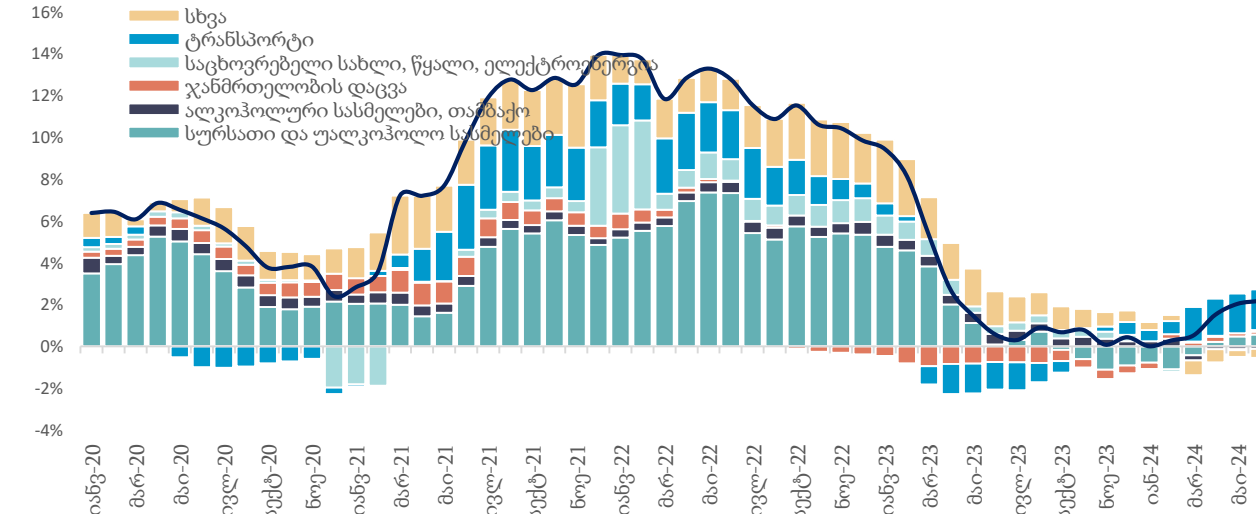
## საბაზო ინფლაცია



## ინფლაციის დეკომპოზიცია



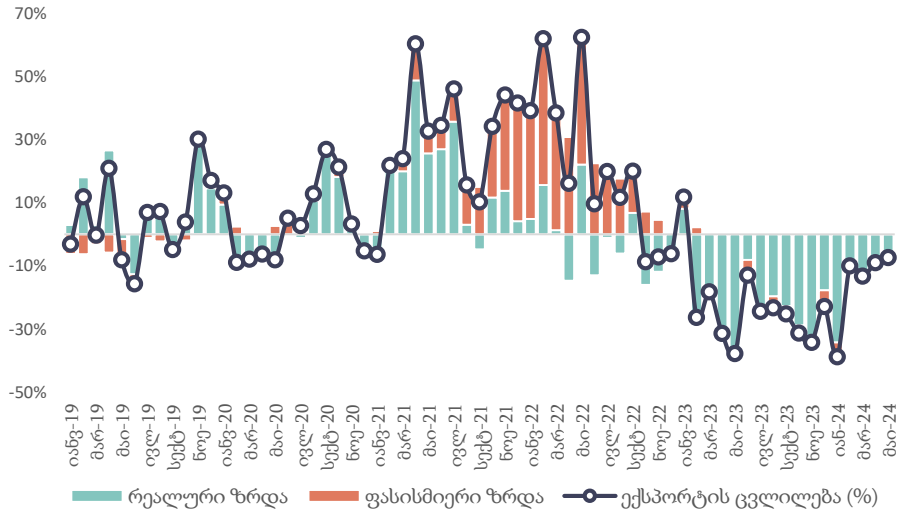
## ინფლაციის დეკომპოზიცია



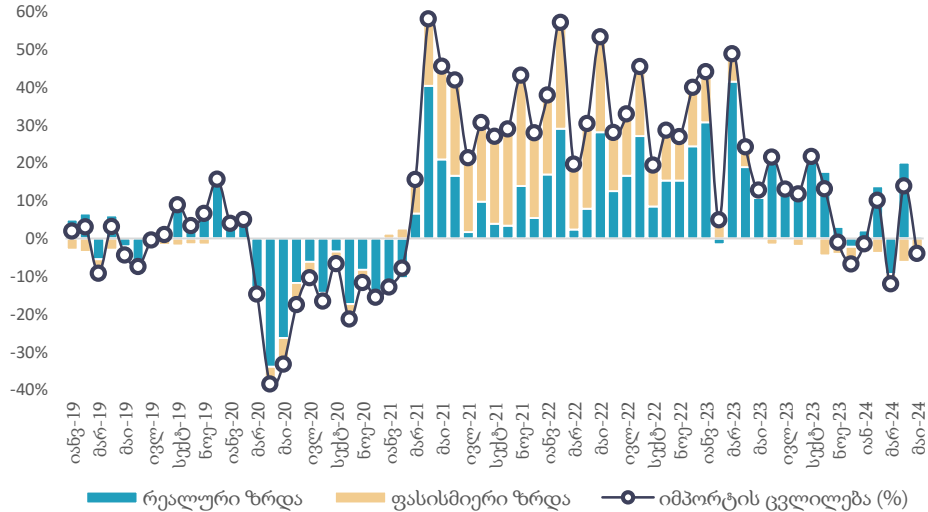
წყარო: საქსტატი, სებ, საქართველოს ფინანსთა სამინისტრო

# სავაჭრო დეფიციტი მაისში წლიურად გაიზარდა 2.9 პროცენტით

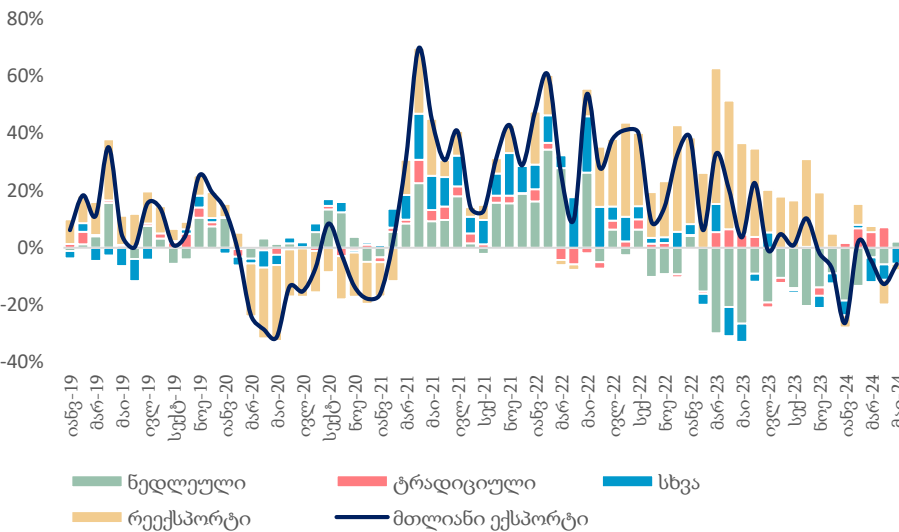
ადგილობრივი ექსპორტის ცვლილება, % წ/წ



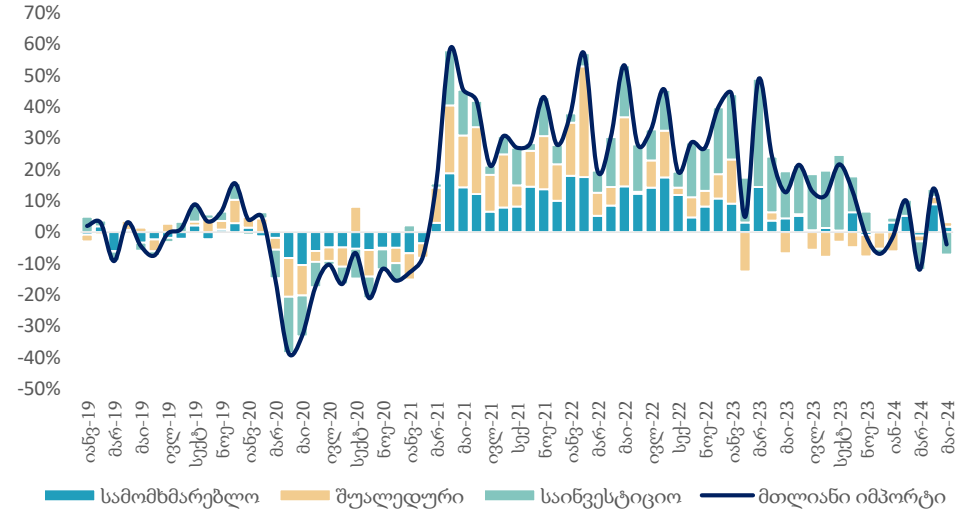
იმპორტის ცვლილება, % წ/წ



ექსპორტის ცვლილების დეკომპოზიცია, % წ/წ



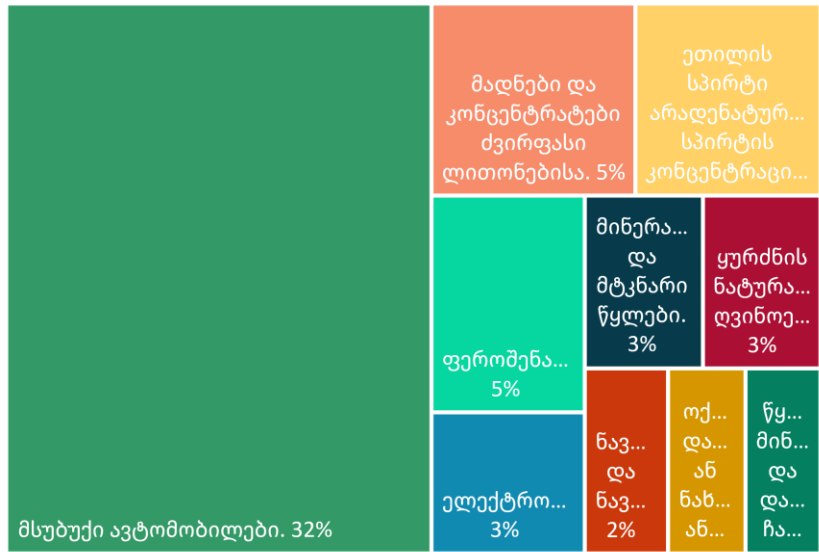
იმპორტის ცვლილების დეკომპოზიცია, % წ/წ



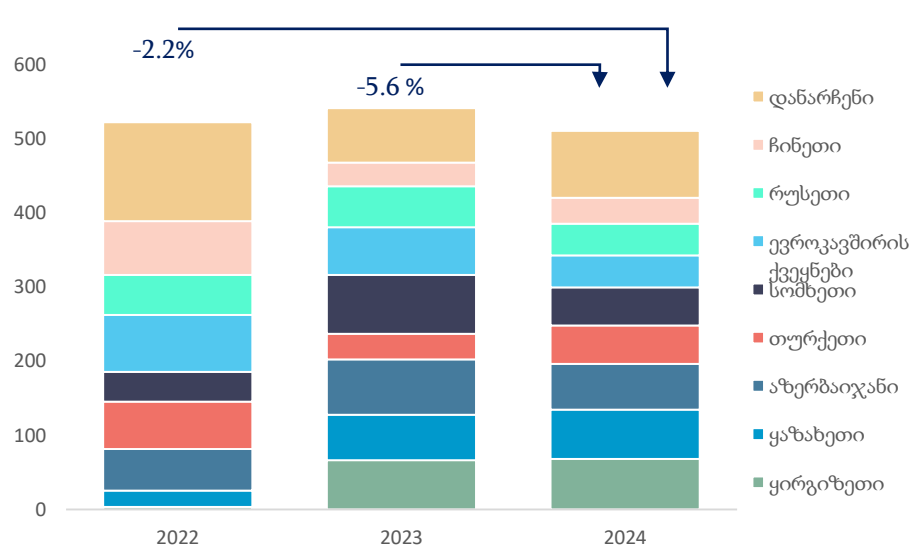
- მაისში ექსპორტი წლიურად შემცირდა 5.6 პროცენტით და გაუტოლდა 510.8 მლნ აშშ დოლარს.
- ადგილობრივი ექსპორტი წლიურად შემცირდა 7.4 პროცენტით და გაუტოლდა 224.2 მლნ აშშ დოლარს.
- იმპორტი წლიურად შემცირდა 4.0 პროცენტით და გაუტოლდა 1 277.5 მლნ აშშ დოლარს.
- სავაჭრო დეფიციტი წლიურად გაიზარდა 2.9 პროცენტით და გაუტოლდა 766.7 მლნ აშშ დოლარს.
- რექსპორტის წვლილმა ექსპორტის ზრდაში შეადგინა -2.3 პროცენტი (-4.2 %წ/წ), ხოლო ნედლეულის ექსპორტმა შეიგანა 2.2 პროცენტიანი წვლილი (-15.3 %წ/წ).
- საინვესტიციო, სამომხმარებლო და შუალედური საქონლის იმპორტის წვლილმა იმპორტის წლიურ ზრდაში შეადგინა -7.1, 1.8 და 1.4 პროცენტი, შესაბამისად.

წყარო: საქსტატი, საქართველოს ფინანსთა სამინისტრო

ექსპორტის ტოპ 10 საქონელი, მთლიანი ექსპორტის %



ექსპორტი ქვეყნების მიხედვით, მაისი



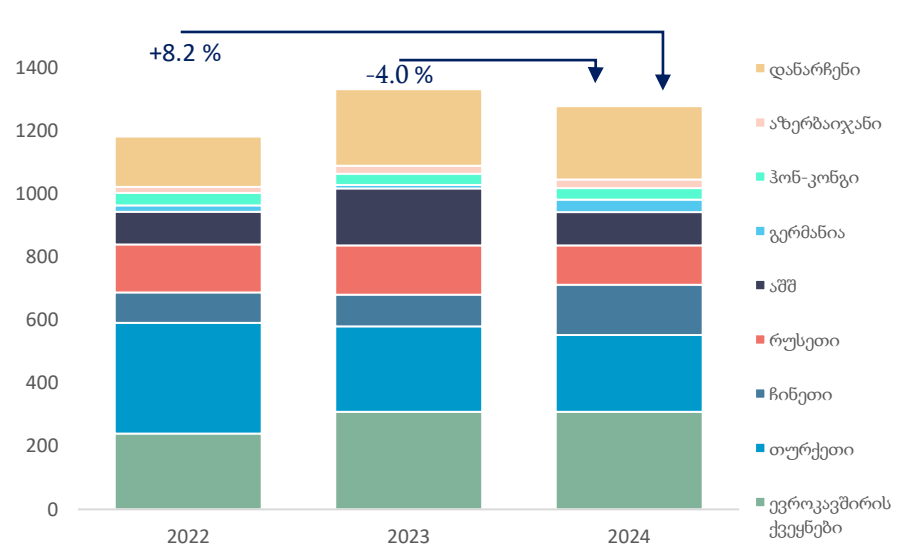
**ექსპორტის გლობალური ტენდენციები:**

- მსუბუქი ავტომობილები: 163.0 მლნ. აშშ დოლარი - მთლიანი ექსპორტის 31.9 პროცენტი.
- მადნები და კონცენტრატები ძვირფასი ლითონებისა: 27.3 მლნ აშშ დოლარი - მთლიანი ექსპორტის 5.3 პროცენტი.
- ეთილის სპირტი არაღენატურირებული, სპირტის კონცენტრაციით 80 მოც.%-ზე ნაკლები, სპირტიანი სასმელები: 24.8 მლნ. აშშ დოლარი - მთლიანი ექსპორტის 4.8 პროცენტი.

იმპორტის ტოპ 10 საქონელი, მთლიანი იმპორტის %



იმპორტი ქვეყნების მიხედვით, მაისი



**იმპორტის გლობალური ტენდენციები:**

- მსუბუქი ავტომობილები: 169.0 მლნ. აშშ დოლარი - მთლიანი იმპორტის 13.2 პროცენტი.
- ნავთობი და ნავთობპროდუქტები: 91.2 მლნ აშშ დოლარი - მთლიანი იმპორტის 7.1 პროცენტი.
- სამკურნალო საშუალებები დაფასობული: 48.4 მლნ აშშ დოლარი - მთლიანი იმპორტის 3.8 პროცენტი.

**ექსპორტის გლობალური ტენდენციები:**

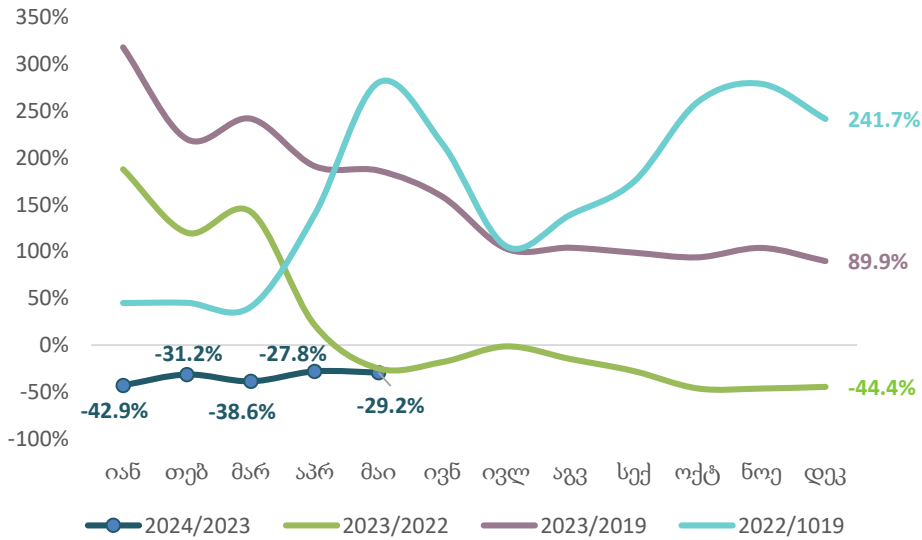
- ყირგიზეთი: 68.6 მლნ. აშშ დოლარი, - 13.4 პროცენტი.
- ყაზახეთი: 66.4 მლნ. აშშ დოლარი, - 13.0 პროცენტი.
- აზერბაიჯანი: 61.7 მლნ. აშშ დოლარი - 12.1 პროცენტი.

**იმპორტის გლობალური ტენდენციები:**

- ევროკავშირი: 308.7 მლნ. აშშ დოლარი, - 24.2 პროცენტი.
- თურქეთი: 237.4 მლნ. აშშ დოლარი, - 18.6 პროცენტი.
- ჩინეთი: 158.8 მლნ. აშშ დოლარი - 12.4 პროცენტი.

# 2024 წლის მაისში დაფიქსირდა წმინდა ფულადი გზავნილების 29.2 პროცენტული კლება

წმინდა ფულადი გზავნილები, 2024-2019



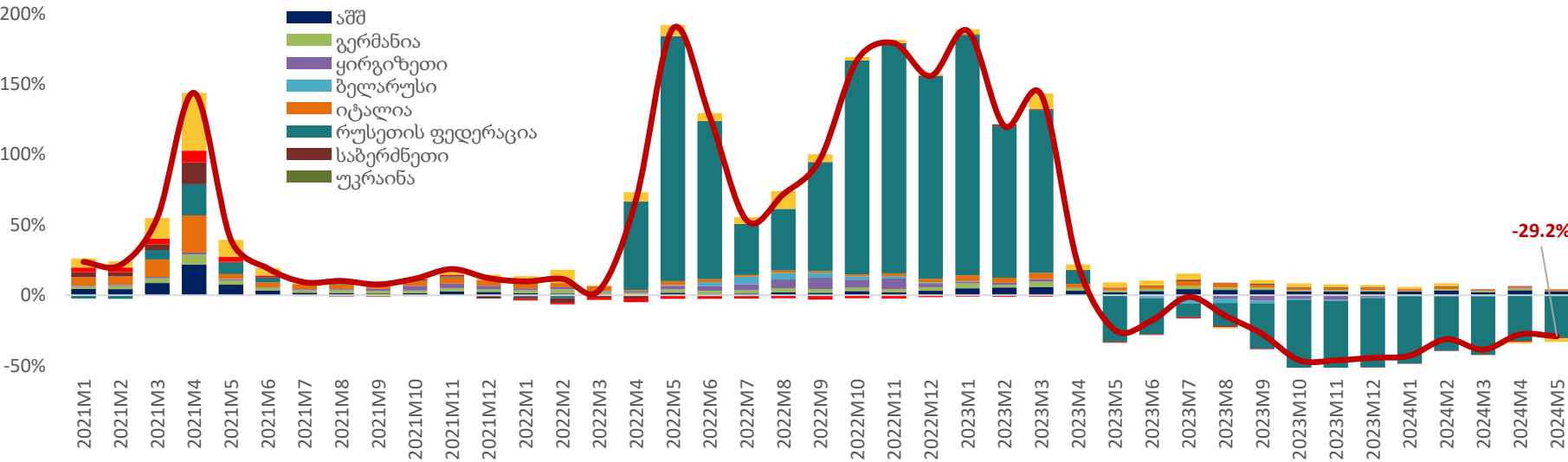
წმინდა ფულადი გზავნილები, მაისი 2024

ქვეყანა	წმინდა ფულადი გზავნილები (მლნ აშშ დოლარი)	ცვლილება, %წ/წ	წვლილი ზრდაში, კპ
იტალია	47.1	7.8	1.0
რუსეთი	44.5	-71.1	-30.5
აშშ	46.1	24.0	2.5
საბერძნეთი	20.5	3.2	0.2
ისრაელი	21.1	21.4	1.0
გერმანია	20.9	8.8	0.5
სხვა	38.8	-20.1	-4.0

2024 წლის მაისში წმინდა ფულადი გზავნილებმა შეადგინა 254.2 მილიონი აშშ დოლარი, რაც წინა წლის ანალოგიურ პერიოდთან შედარებით 29.2 პროცენტით ნაკლებია, ხოლო 2019 წელთან შედარებით 102.8 პროცენტით მეტია.

- წმინდა ფულადი გზავნილები გაიზარდა:
  - ირლანდია: 28.6 პროცენტი (0.3 კ.პ. მთლიან ზრდაში კონტრიბუცია)
  - საფრანგეთი: 8.8 პროცენტი (0.1 კ.პ. მთლიან ზრდაში კონტრიბუცია)
  - ესპანეთი: 4.6 პროცენტი (0.1 კ.პ. მთლიან ზრდაში კონტრიბუცია)

წმინდა ფულადი გზავნილების წლიური ზრდა წყარო ქვეყნების მიხედვით



- წმინდა ფულადი გზავნილები შემცირდა:
  - აზერბაიჯანი: -126.4 პროცენტი (-0.2 კ.პ. მთლიან ზრდაში კონტრიბუცია)
  - რუსეთი: -71.1 პროცენტი (-30.5 კ.პ. მთლიან ზრდაში კონტრიბუცია)
  - თურქეთი: -70.1 პროცენტი (-1.6 კ.პ. მთლიან ზრდაში კონტრიბუცია)
  - ყაზახეთი: -45.3 პროცენტი (-2.4 კ.პ. მთლიან ზრდაში კონტრიბუცია)

წყარო: სებ



# მაისში რეალური ეფექტური გაცვლითი კურსი 5.3%-ით გაუფასურდა

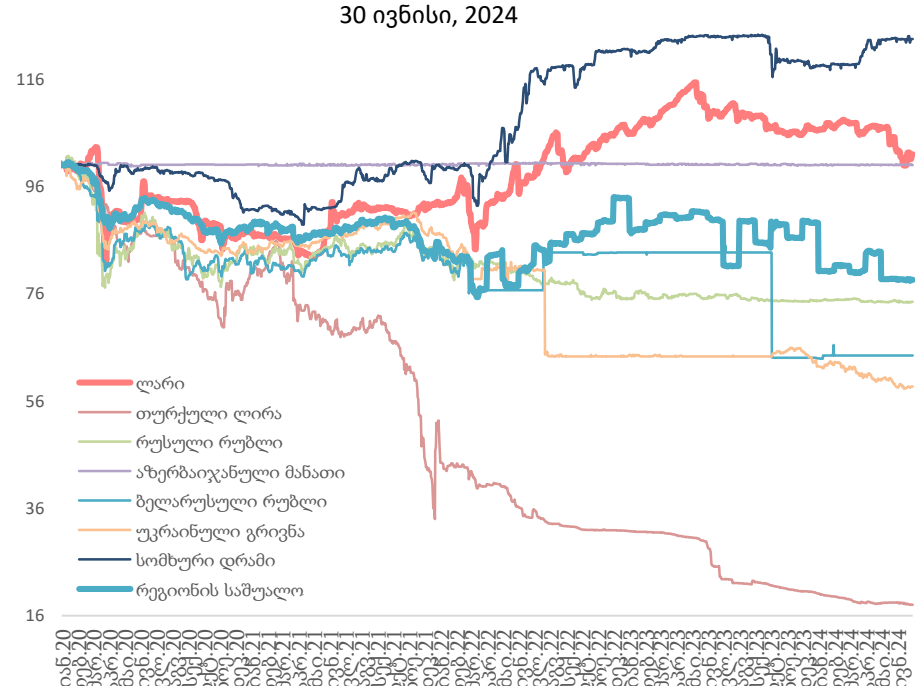
ნომინალური ეფექტური გაცვლითი კურსი



რეალური ეფექტური გაცვლითი კურსი



ვალუტების კურსები აშშ დოლართან მიმართებაში

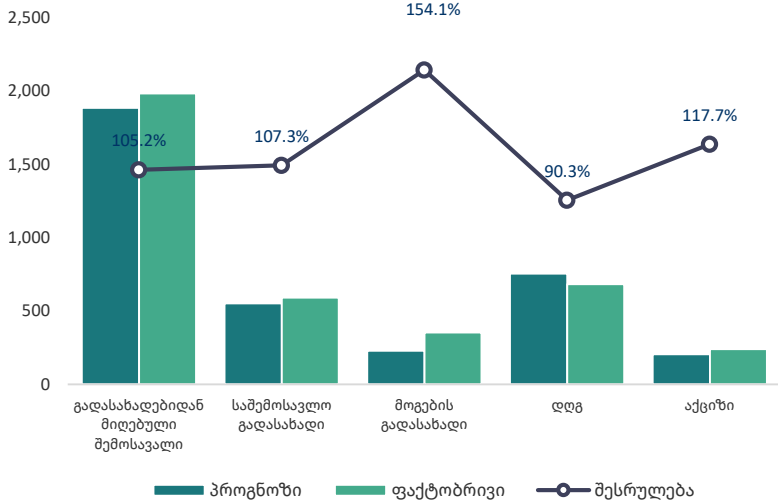


შენიშვნა: ზრდა ნიშნავს გამყარებას

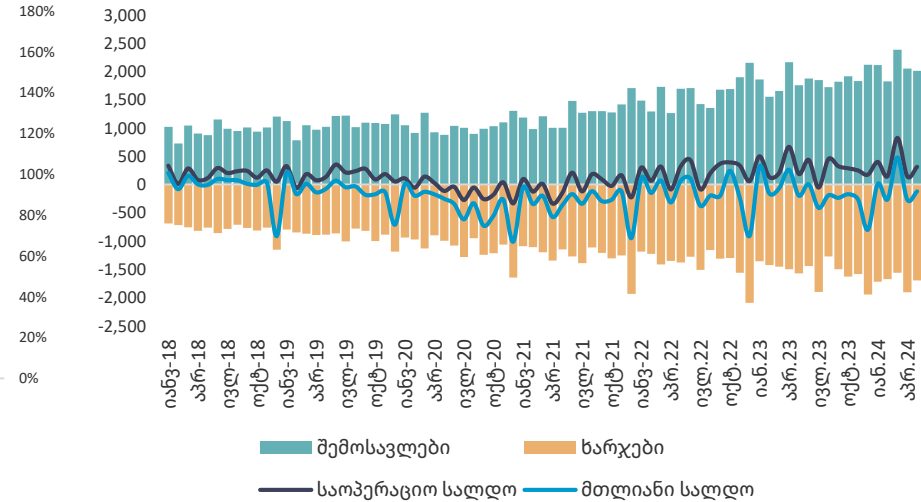
	1 ივლისი, 2024		1 ივლ 2024 - 1 იან 2024		1 ივლ 2024 - 1 იან 2023
ევრო	3.0082	▼	-1.1%	▼	-4.1%
აშშ დოლარი	2.8101	▼	-4.3%	▼	-3.8%
თურქული ლირა	0.0854	▲	6.6%	▲	69.0%
რუსული რუბლი	0.0330	▼	-9.4%	▲	11.3%
ნომინალური ეფექტური გაცვლითი კურსი	183.08	▼	-1.7%	▲	11.3%
რეალური ეფექტური გაცვლითი კურსი (მაისი 2024)	147.33	▼	-0.4%	▲	1.4%

წყარო: საქართველოს ეროვნული ბანკი (სებ)

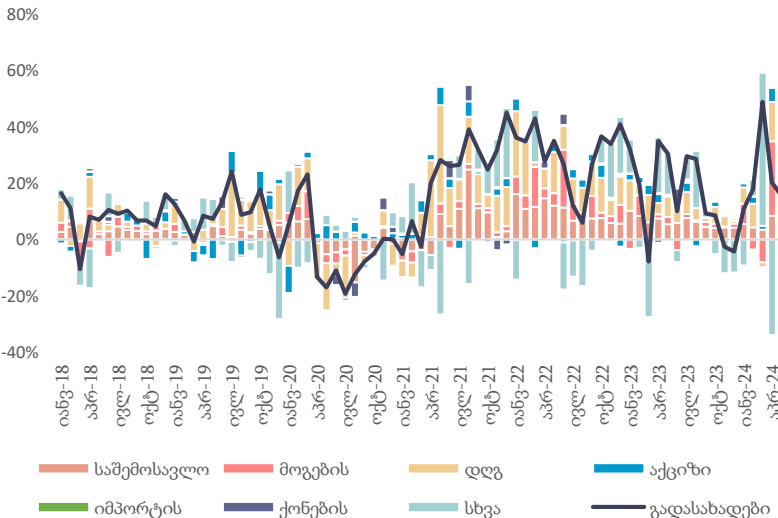
### ნაერთი ბიუჯეტის შესრულება, ივნისი 2024



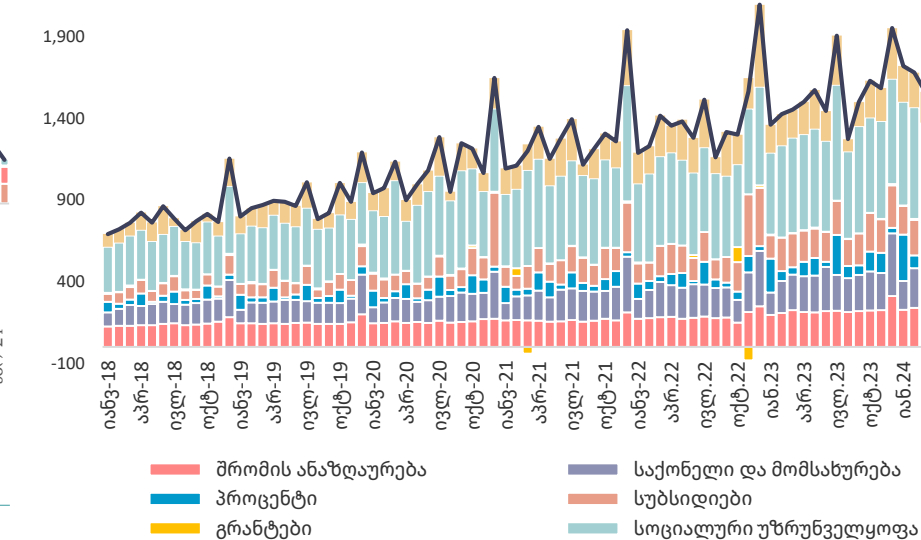
### ნაერთი ბიუჯეტი, მლნ ლარი



### გადასახადებიდან მიღებული შემოსავალი, % წ/წ

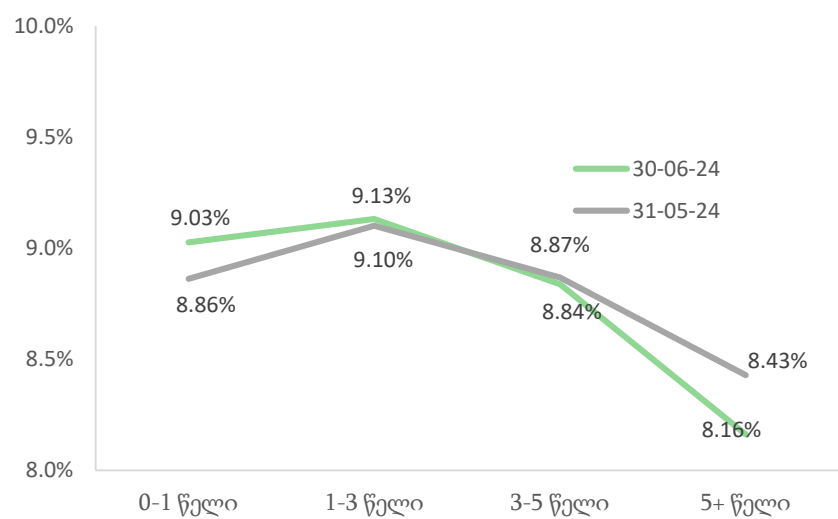


### ნაერთი ბიუჯეტის ხარჯები, მლნ ლარი

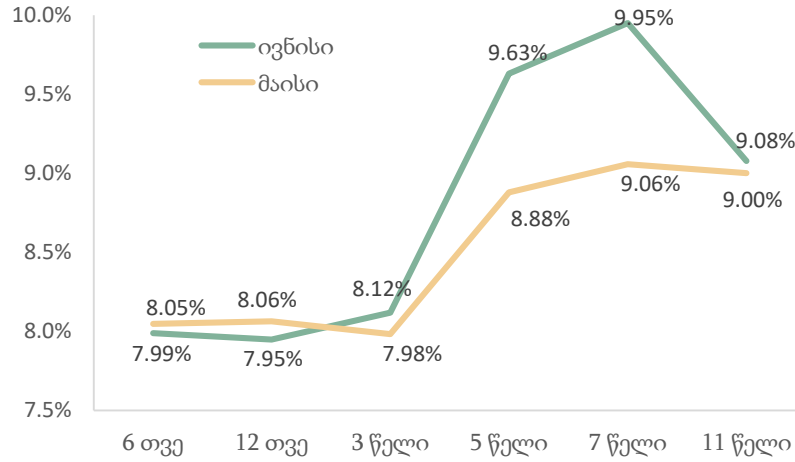


- 2024 წლის ივნისში გადასახადებიდან მიღებული შემოსავლის ფაქტობრივმა მაჩვენებელმა შეადგინა 1,980 მლნ ლარი, რაც 5.2 პროცენტით აღემატება დაგეგმილ მაჩვენებელს.
- 2024 წლის მაისში, ნაერთი ბიუჯეტის შემოსავლები წლიურად გაიზარდა 14.5 პროცენტით, ხოლო ხარჯები გაიზარდა 8.2 პროცენტით.
- ნაერთი ბიუჯეტის საოპერაციო სალდომ, რაც წარმოადგენს მთავრობის დანაზოგს, შეადგინა 313.1 მლნ ლარი, ხოლო მთლიანი სალდო კი განისაზღვრა უარყოფითი 119.3 მლნ ლარით.
- 2024 წლის მაისში, გადასახადებიდან მიღებული შემოსავლის წლიურ ზრდაზე მნიშვნელოვანი დადებითი გავლენა იქონია საშემოსავლო და მოგების გადასახადებიდან მიღებულმა შემოსავლებმა, შესაბამისად 7 და 6 პროცენტის კონკრეტული მთლიან ზრდაში.

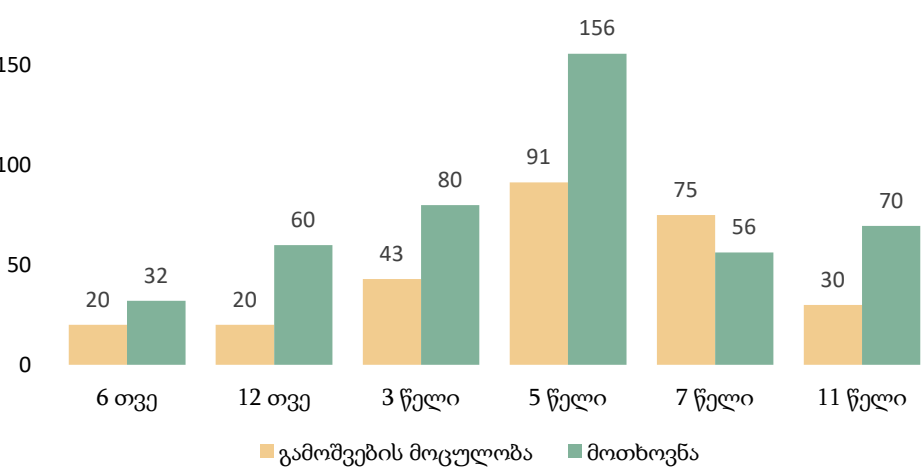
## პორტფელის შემოსავლიანობის მრუდი



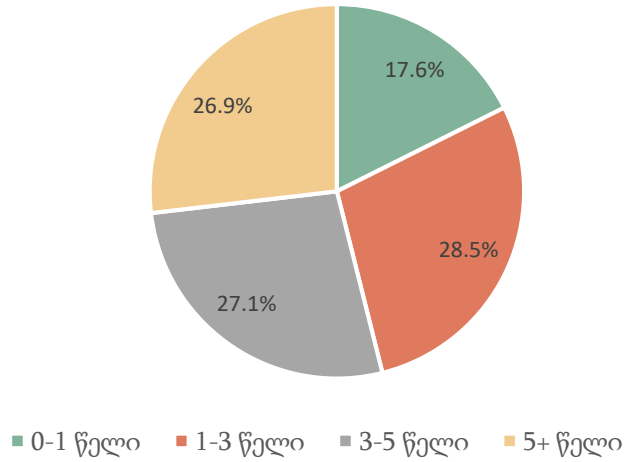
## საშუალო შეწონილი საპროცენტო განაკვეთი



## იმისია და მოთხოვნა, მონ ლარი



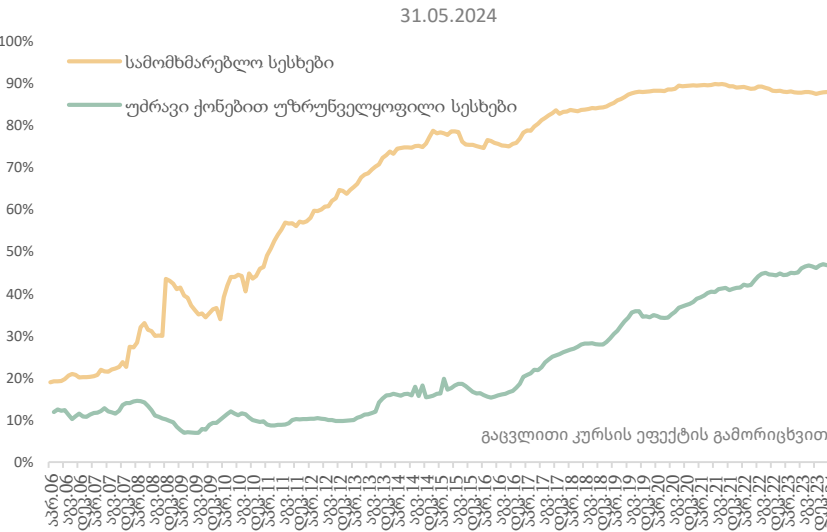
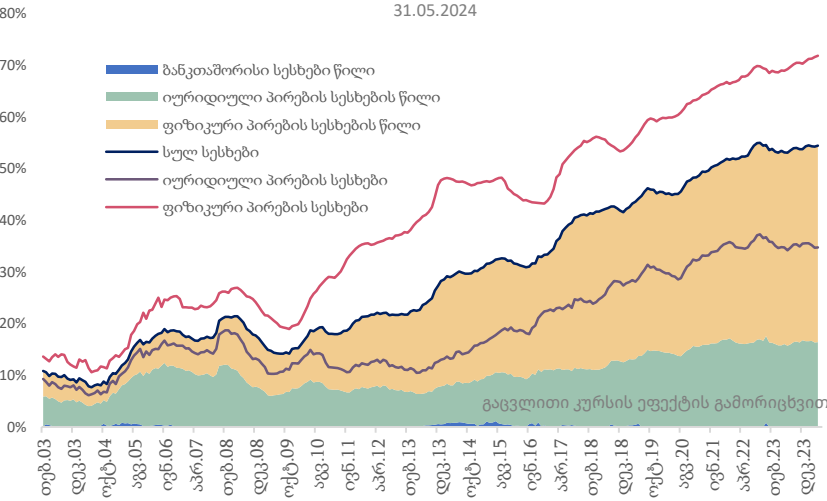
## ფასიანი ქაღალდების კომპოზიცია დაფარვამდე დარჩენილი ვადის მიხედვით (30 ივნისი)



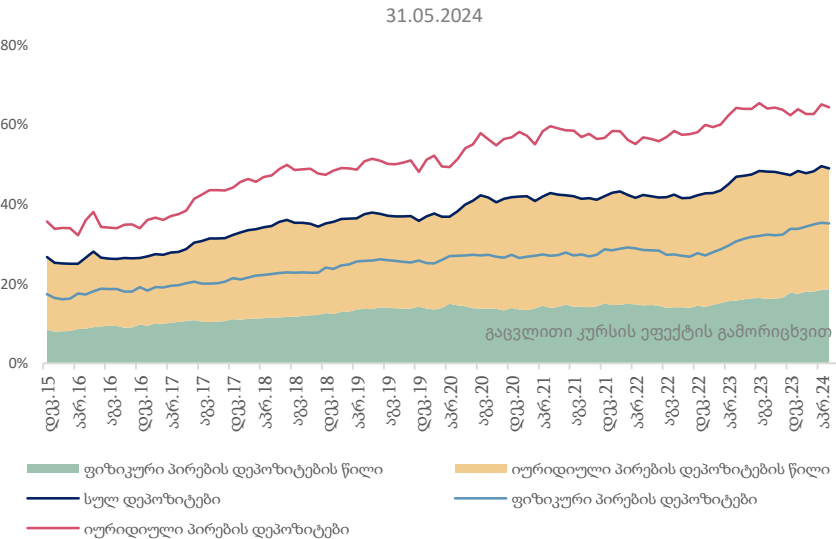
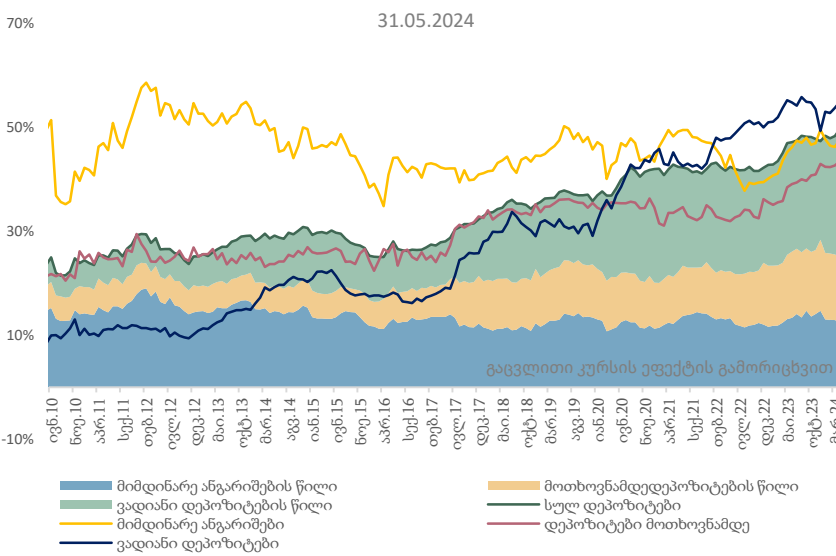
- 2024 წლის ივნისში ჩაგარდა 6 გამოშვებისა და 1 გამოსყიდვის აუქციონი. სახაზინო ფასიანი ქაღალდების ჯამურმა გამოშვების მოცულობამ შეადგინა 260.63 მლნ ლარი.
- საშუალო შეწონილი საპროცენტო განაკვეთი 9.132%-ზე დაფიქსირდა.
- გამოშვებულ იქნა 6 და 12 თვის ვადიანობის და 3, 5, 7 და 11 წლის ნარჩენი ვადიანობის მქონე სახაზინო ობლიგაციები. დაიფარა 80 მლნ ლარის მოცულობის სახაზინო ვალდებულებები. განხორციელდა 40 მლნ ლარის ღირებულების სახაზინო ობლიგაციების დაფარვა.
- სახაზინო ფასიანი ქაღალდების პორტფელმა მცირე ცვლილებები განიცადა. 2024 წლის 30 ივნისისთვის სახელმწიფო ფასიანი ქაღალდების პორტფელის 28.5% ფორმირებულია (წინა პერიოდში 28.9% იყო) იმ ფასიანი ქაღალდებით, რომელთა დაფარვის ვადა ღვება მომავალი 1-3 წლის განმავლობაში. სახელმწიფო ფასიანი ქაღალდების პორტფელში ასევე დიდი წილი უკავია 3-დან 5 წლამდე ობლიგაციებს (27.1%). 5 წელზე მევით დაფარვის მქონე ფასიანი ქაღალდების წილი 25.3%-დან 26.9%-მდე გაიზარდა.
- მოთხოვნის კოეფიციენტი გასული თვის მაჩვენებელთან (მაისი 1.82) შედარებით შემცირდა და 1.62 შეადგინა.

წყარო: საქართველოს ფინანსთა სამინისტრო

## სესხების ლარიზაცია



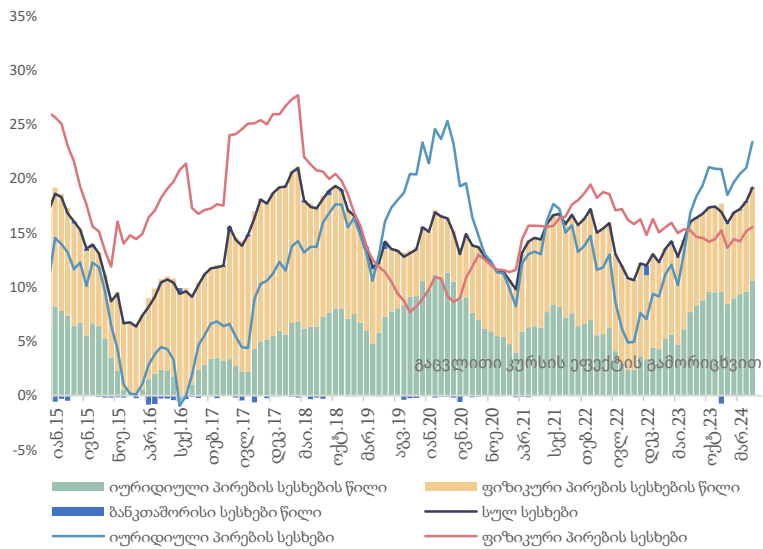
## დეპოზიტების ლარიზაცია



- 2024 წლის 31 მაისის მდგომარეობით, მთლიანი სესხების ნაშთების ლარიზაცია 54.4 პროცენტს გაუგოლდა.
- ფიზიკურ პირებზე გაცემული სესხების ნაშთებზე ლარიზაციამ 71.8 პროცენტი შეადგინა.
- იურიდიულ პირებზე გაცემული სესხების ნაშთებზე ლარიზაციამ შეადგინა 34.7 პროცენტი.
- მთლიანი დეპოზიტების ლარიზაცია 48.9 პროცენტს უგოლდება.
- იურიდიული პირების დეპოზიტების ნაშთებზე ლარიზაცია 64.3 პროცენტს გაუგოლდა.
- ფიზიკური პირების დეპოზიტების ლარიზაცია 35.2 პროცენტს შეადგენს.
- ვადაიანი დეპოზიტების ლარიზაცია შეადგენს 53.8 პროცენტს.
- მიმდინარე ანგარიშების ლარიზაცია უგოლდება 46.9 პროცენტს უგოლდება.
- მოთხოვნამდე დეპოზიტების ლარიზაცია 43.4 პროცენტს შეადგენს.

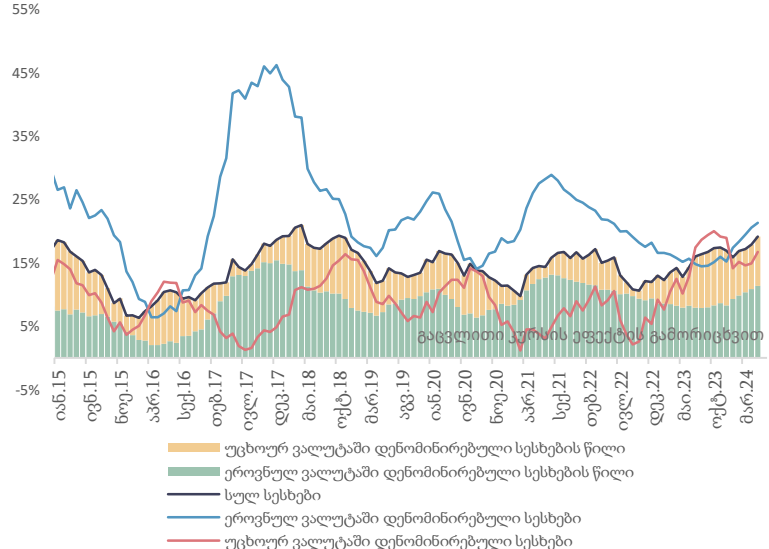
სესხების წლიური ზრდა, %

31.05.2024



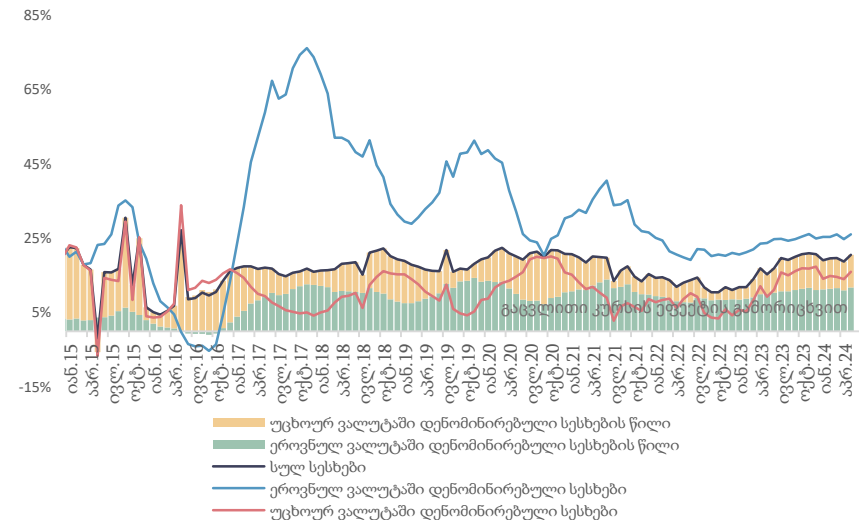
სესხების წლიური ზრდა, %

31.05.2024



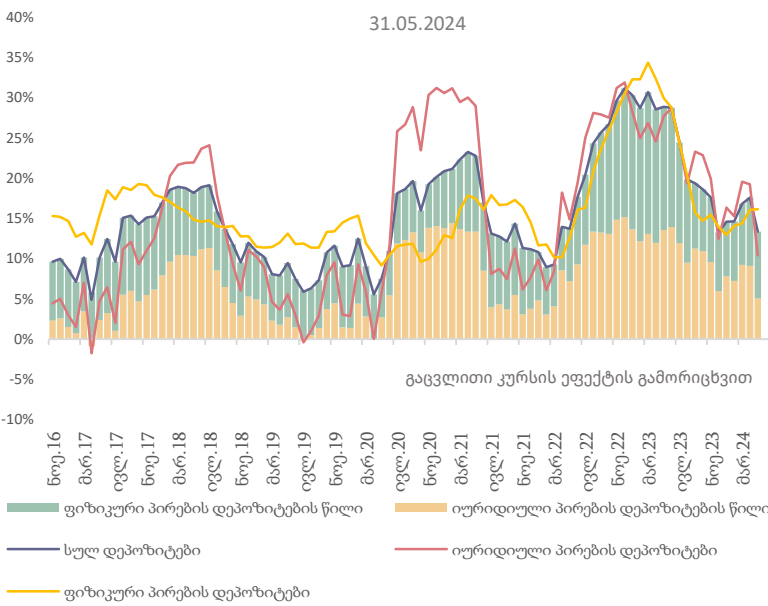
უძრავი ქონებით უზრუნველყოფილი სესხები, % წ/წ

31.05.2024

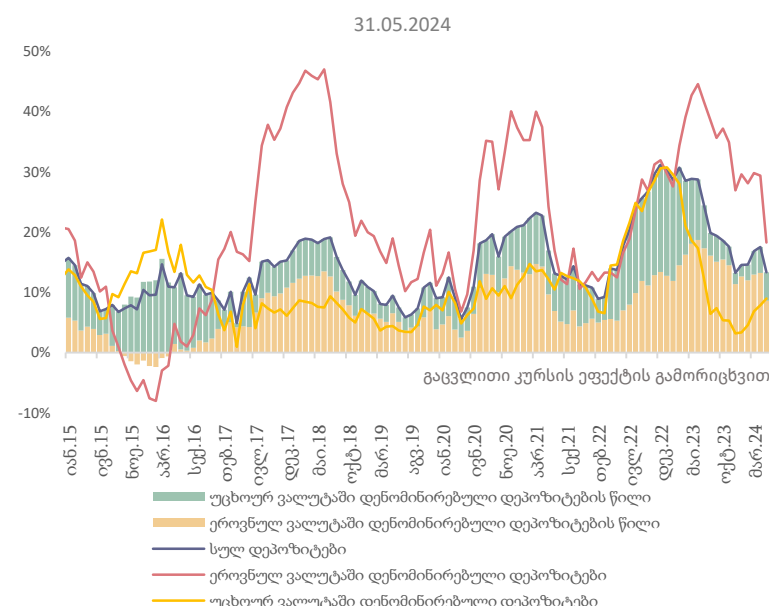


- 2024 წლის 31 მაისის მდგომარეობით, 2023 წლის შესაბამის პერიოდთან შედარებით მთლიანი სესხები 19.2 პროცენტით გაიზარდა (კურსის ეფექტის გამორიცხვით).
- იურიდიული პირების სესხების წლიური ზრდა 23.4 პროცენტს შეადგენს.
- ფიზიკური პირების სესხების წლიური ზრდა 15.5 პროცენტს შეადგენს.
- 2024 წლის 31 მაისის მდგომარეობით, ეროვნულ ვალუტაში დენომინირებული სესხების ზრდის მნიშვნელობა 21.3 პროცენტს გაუტოლდა.
- უცხოურ ვალუტაში დენომინირებული სესხების წლიური ზრდა 16.7 პროცენტს გაუტოლდა.
- 2024 წლის 1 ივნისის მდგომარეობით, უძრავი ქონებით უზრუნველყოფილი სესხების წლიურმა ზრდამ 20.5 პროცენტი შეადგინა. ამასთან იპოთეკური სესხები, რომლებიც ეროვნულ ვალუტაშია დენომინირებული 26.1%-ით, ხოლო იპოთეკური სესხები, რომლებიც უცხოურ ვალუტაშია დენომინირებული, 16.0 პროცენტით გაიზარდა.

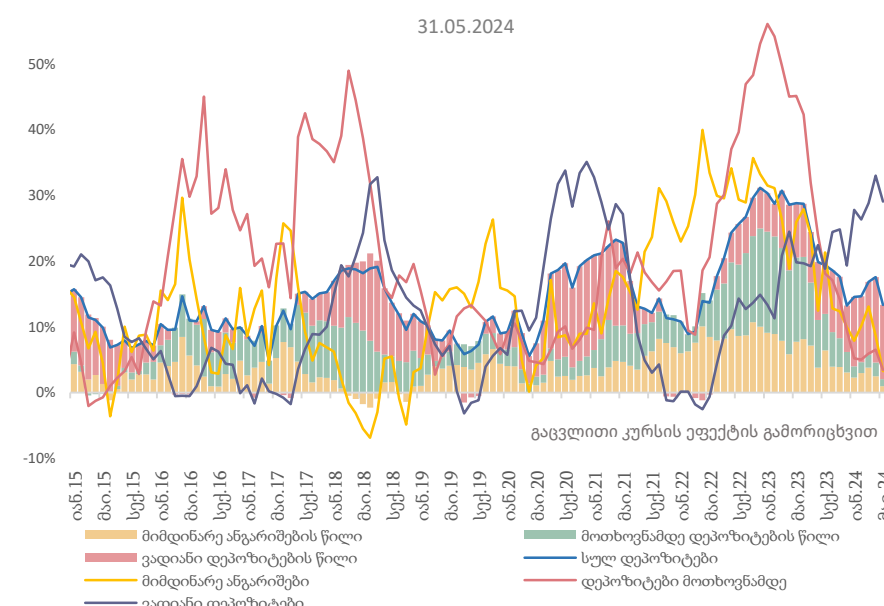
დეპოზიტების წლიური ზრდა, %



დეპოზიტების წლიური ზრდა, %



დეპოზიტების წლიური ზრდა, %

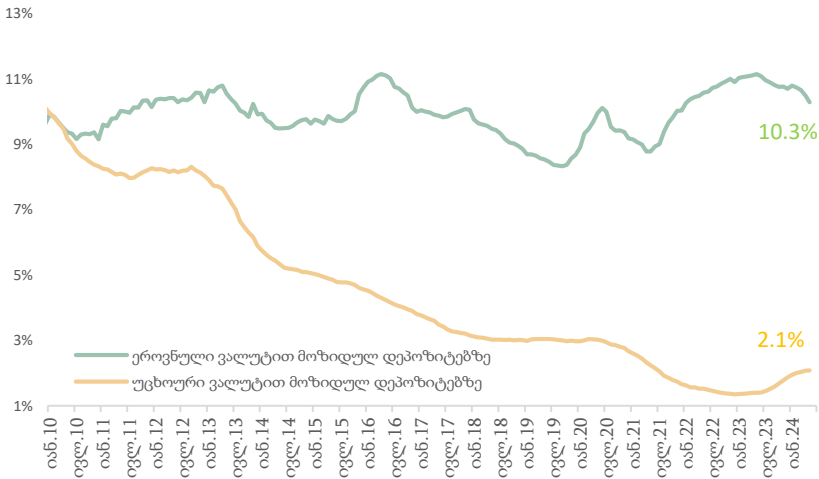


- მთლიანი დეპოზიტების ზრდა 2024 წლის 1 ივნისის მდგომარეობით, 2023 წლის შესაბამის პერიოდთან შედარებით 13.4 პროცენტს შეადგენს.
- ეროვნული ვალუტით დენომინირებული დეპოზიტების წლიური ზრდა გაუგოლდა 18.3 პროცენტს, ხოლო უცხოური ვალუტით დენომინირებული დეპოზიტების წლიური ზრდა იმავე პერიოდში 9.0 პროცენტს შეადგენს.
- ფიზიკური პირების დეპოზიტების ზრდამ 16.1 პროცენტი შეადგინა, ხოლო იურიდიული პირების დეპოზიტების ზრდის მნიშვნელობა 10.4 პროცენტს გაუგოლდა.
- მიმდინარე ანგარიშების წლიურმა ზრდამ 2024 წლის ივნისის დასაწყისში შეადგინა 3.3 პროცენტი.
- ვადიანი დეპოზიტების ნაშთების წლიური ზრდა 29.1 პროცენტს გაუგოლდა.
- მოთხოვნამდე დეპოზიტების ზრდამ შეადგინა 3.4 პროცენტი.



## საპროცენტო განაკვეთები დეპოზიტებზე

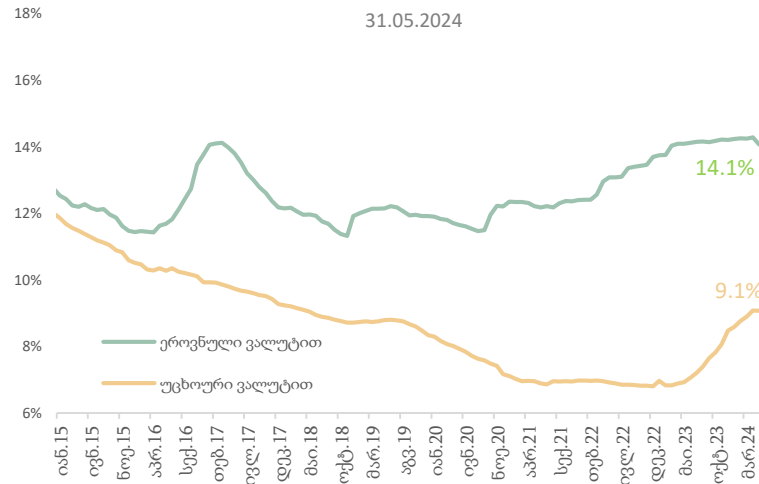
31.05.2024



## საპროცენტო განაკვეთები გაცემულ, უძრავი ქონებით უზრუნველყოფილ სესხებზე

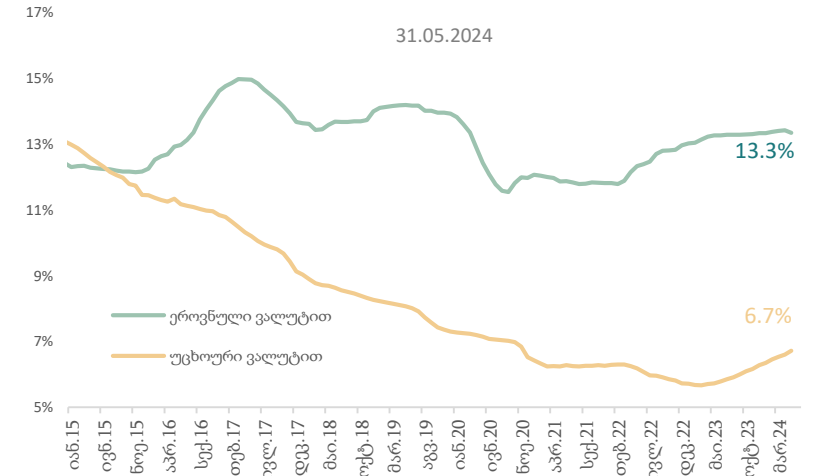
იურიდიული პირები

31.05.2024



ფიზიკური პირები

31.05.2024



- 2024 წლის 1 ივნისის მდგომარეობით, უცხოური ვალუტით განთავსებულ დეპოზიტებზე საპროცენტო განაკვეთმა 2.1 პროცენტი შეადგინა, ხოლო ეროვნული ვალუტით 10.3 პროცენტს.
- იურიდიული პირების მიერ ეროვნულ ვალუტაში განთავსებულ დეპოზიტებზე საშუალო შეწონილი საპროცენტო განაკვეთი 10.3 პროცენტს გაუტოლდა, ხოლო უცხოური ვალუტით 3.1 პროცენტს.
- ფიზიკური პირების დეპოზიტებზე საშუალო წლიური საპროცენტო განაკვეთები უცხოური ვალუტით განთავსებულ დეპოზიტებზე 2.1 პროცენტს, ხოლო ეროვნული ვალუტით - 10.3 პროცენტს შეადგენს.
- საშუალო წლიური შეწონილი საპროცენტო განაკვეთი მოკლევადიან სამომხმარებლო სესხებზე 11.9 პროცენტს გაუტოლდა (ეროვნული ვალუტით - 16.2 პროცენტი, ხოლო უცხოური ვალუტით - 6.2 პროცენტს).
- საშუალო წლიური შეწონილი საპროცენტო განაკვეთი გრძელვადიან სამომხმარებლო სესხებზე 15.6 პროცენტს გაუტოლდა (ეროვნული ვალუტით - 16.6 პროცენტი, ხოლო უცხოური ვალუტით - 7.7 პროცენტს).
- იურიდიულ პირებზე გაცემულ, ეროვნულ ვალუტაში დენომინირებულ იპოთეკურ სესხებზე საპროცენტო განაკვეთი 2024 წლის მაისის ბოლოს 12.5 პროცენტს შეადგენდა, ხოლო უცხოურ ვალუტით 9.4 პროცენტს. ფიზიკურ პირებზე ეროვნულ ვალუტაში გაცემულ სესხებზე საპროცენტო განაკვეთმა 12.4 პროცენტი შეადგინა, ხოლო უცხოურ ვალუტაში 7.4 პროცენტი.



# საინფორმაციო ფურცელი

პუბლიკაცია მომზადებულია საქართველოს ფინანსთა სამინისტროს მაკროეკონომიკური ანალიზისა და ფისკალური პოლიტიკის დაგეგმვის დეპარტამენტის მიერ. პუბლიკაციაში მოცემული ინფორმაცია და აზრები წარმოადგენს ავტორების - მაკროეკონომიკური ანალიზისა და ფისკალური პოლიტიკის დაგეგმვის დეპარტამენტის ეკონომიკური გუნდის აზრებს და არ წარმოადგენს საქართველოს ფინანსთა სამინისტროს ოფიციალურ პოზიციას. პუბლიკაციაში მოყვანილი ანალიტიკური ინფორმაცია ემსახურება საინფორმაციო მიზნებს და მოპოვებულია საჯარო წყაროებიდან. ანგარიშში მოცემული პროგნოზები და გაანგარიშებები არ უნდა იყოს მიღებული როგორც დაპირება, მინიშნება და გარანტია.

საქართველო, თბილისი 0105, გორგასლის ქუჩა N16

ცხელი ხაზი: (995 32) 2 261 407

ელ. ფოსტა: [info@mof.ge](mailto:info@mof.ge); [www.mof.ge](http://www.mof.ge)



საქართველოს ფინანსთა  
სამინისტრო